

 Istituto comprensivo statale  
di Favia Canavese



# RIUNIONE GENITORI

AVVIO A.S.2020/2021

# PER INZIARE IN SICUREZZA

L'Istituto ha:

- riorganizzato gli spazi interni per garantire capienza e distanziamento e stabilito regole per le entrate e le uscite
- disposto per la cartellonistica e le indicazioni da seguire
- elaborato regolamenti e definito misure di tutela, seguendo la normativa nazionale e regionale
- formato docenti e personale ATA
- Richiesto personale aggiuntivo **INDISPENSABILE**

# Sicuri insieme

- L'accesso alla **segreteria** sarà garantito ,secondo gli orari stabiliti e previo **appuntamento** tramite e-mail .
- Non è ammesso l'**ingresso a scuola dei genitori**, salvo casi particolari **autorizzati**. In caso di dimenticanza di materiale scolastico o altri effetti personali i genitori sono pregati di non recarsi a scuola: i bambini e i ragazzi possono farne a meno.
- Il **materiale didattico** di ogni classe (inclusi i giochi della scuola dell'infanzia) non potrà essere condiviso con altre classi/sezioni. I giochi dell'infanzia saranno sanificati giornalmente, se utilizzati

- Gli studenti devono **lavarsi bene le mani** ogni volta che vanno al bagno, con sapone e usando le salviette di carta usa e getta. In ogni bagno è affisso un cartello con le istruzioni per il corretto lavaggio delle mani. In ogni aula e negli spazi comuni è disponibile un dispenser con gel disinfettante.
- Non è ammesso alcuno scambio di cibi o bevande.

- In ogni singolo plesso scolastico saranno predisposti percorsi di entrata/uscita, utilizzando tutti gli ingressi disponibili, incluse le porte di sicurezza e le scale di emergenza.
- I genitori devono impegnarsi a **non creare assembramenti** ed a **rispettare rigorosamente gli orari** indicati per l'entrata e l'uscita, che potrebbero variare da alunno ad alunno.
- I genitori **non devono assolutamente mandare a scuola** i figli che abbiano febbre (anche minima), tosse e/o raffreddore, oppure che negli ultimi 14 giorni siano entrati in contatto con malati di COVID o con persone in isolamento precauzionale
- I **genitori dei bambini della scuola dell'infanzia** non possono accedere all'interno della scuola nei momenti di ingresso e uscita, ma devono aspettare i figli, che verranno accompagnati da collaboratori scolastici o docenti, all'esterno della scuola. **È previsto un solo accompagnatore. Sono stabiliti turni di ingresso.**
- I genitori devono fornire recapiti sempre raggiungibili
- **Gli alunni NUOVI ISCRITTI saranno accolti A PARTIRE DAL 21/09**

- **Non si possono** festeggiare compleanni o altre ricorrenze **con torte o bevande portate da casa ma solo con biscotti confezionati o caramelle incartate singolarmente.**
- Si **possono portare da casa biscotti confezionati** per lo spuntino di metà mattina che verrà distribuito dalle docenti con i necessari dpi.
- Si dovrà evitare **lo scambio e la condivisione del materiale** scolastico tra alunni. Per i bambini della scuola dell'infanzia è proibito portare a scuola giocattoli e peluche personali.

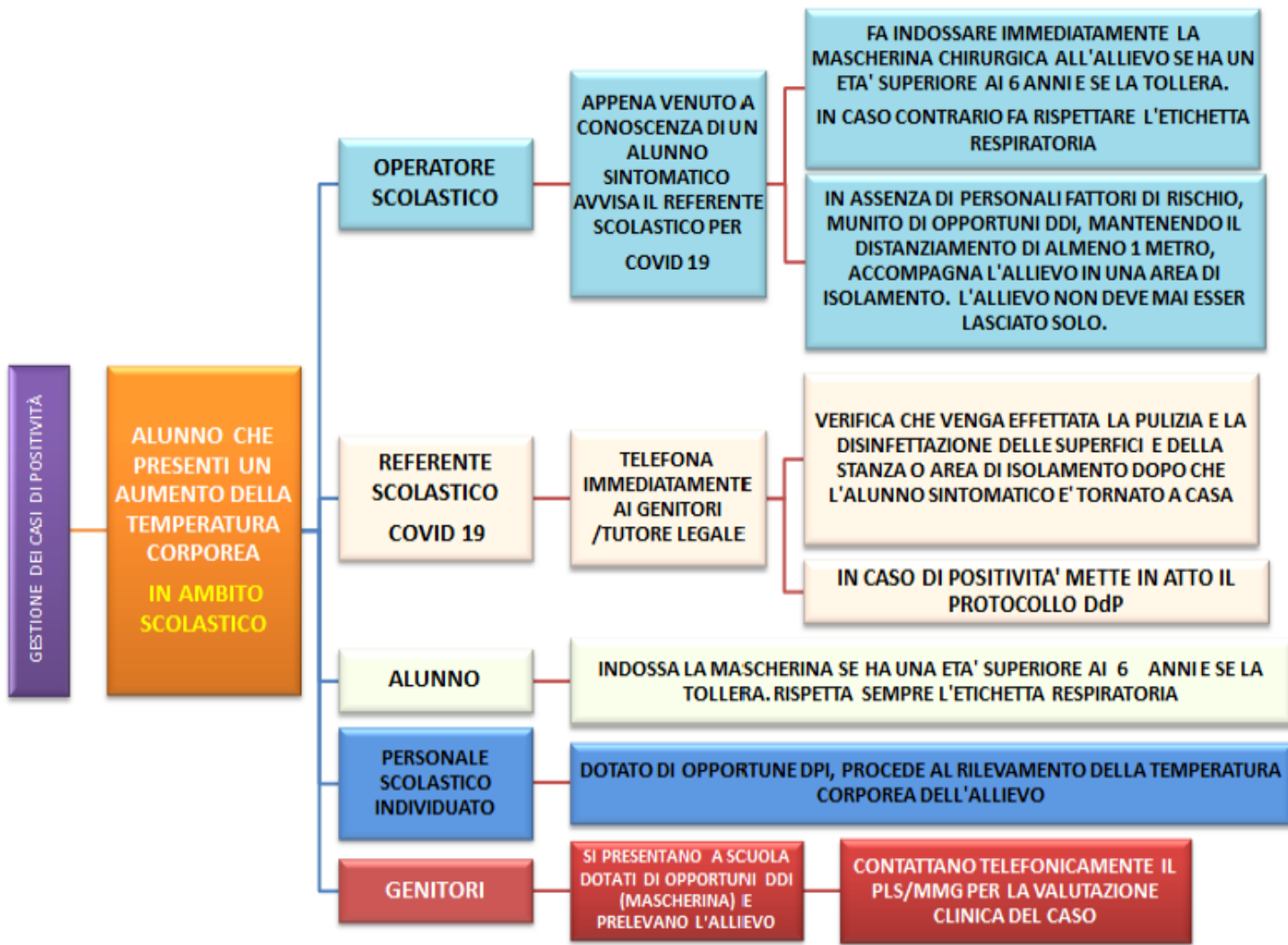
# TRATTAMENTO CASI SOSPETTI

- **L'accesso agli edifici scolastici e alle loro pertinenze è vietato in presenza di febbre (oltre 37.5°C) o altri sintomi influenzali riconducibili al COVID-19.** In tal caso è necessario consultare telefonicamente un operatore sanitario qualificato, ovvero il medico di famiglia, il pediatra di libera scelta, la guardia medica o il Numero verde regionale.
- L'accesso agli edifici scolastici e alle loro pertinenze è altresì vietato a chiunque, negli ultimi 14 giorni, abbia avuto contatti con soggetti risultati positivi al COVID-19 o provenga da zone a rischio che eventualmente saranno segnalate dalle autorità nazionali o regionali

- In ogni plesso è identificato un referente **(Referente scolastico per COVID-19)**, che svolge un ruolo di interfaccia con il dipartimento di prevenzione ; viene nominato anche un sostituto per evitare interruzioni delle procedure in caso di assenza del referente. Essi ricevono adeguata formazione sugli aspetti principali di trasmissione del nuovo coronavirus, sui protocolli di prevenzione e controllo in ambito scolastico e sulle procedure di gestione dei casi COVID-19 sospetti/ o confermati.
- Nel caso in cui una persona presente nella scuola sviluppi febbre e/o sintomi di infezione respiratoria quali la tosse, si dovrà procedere al suo isolamento in base alle disposizioni dell' autorità sanitaria

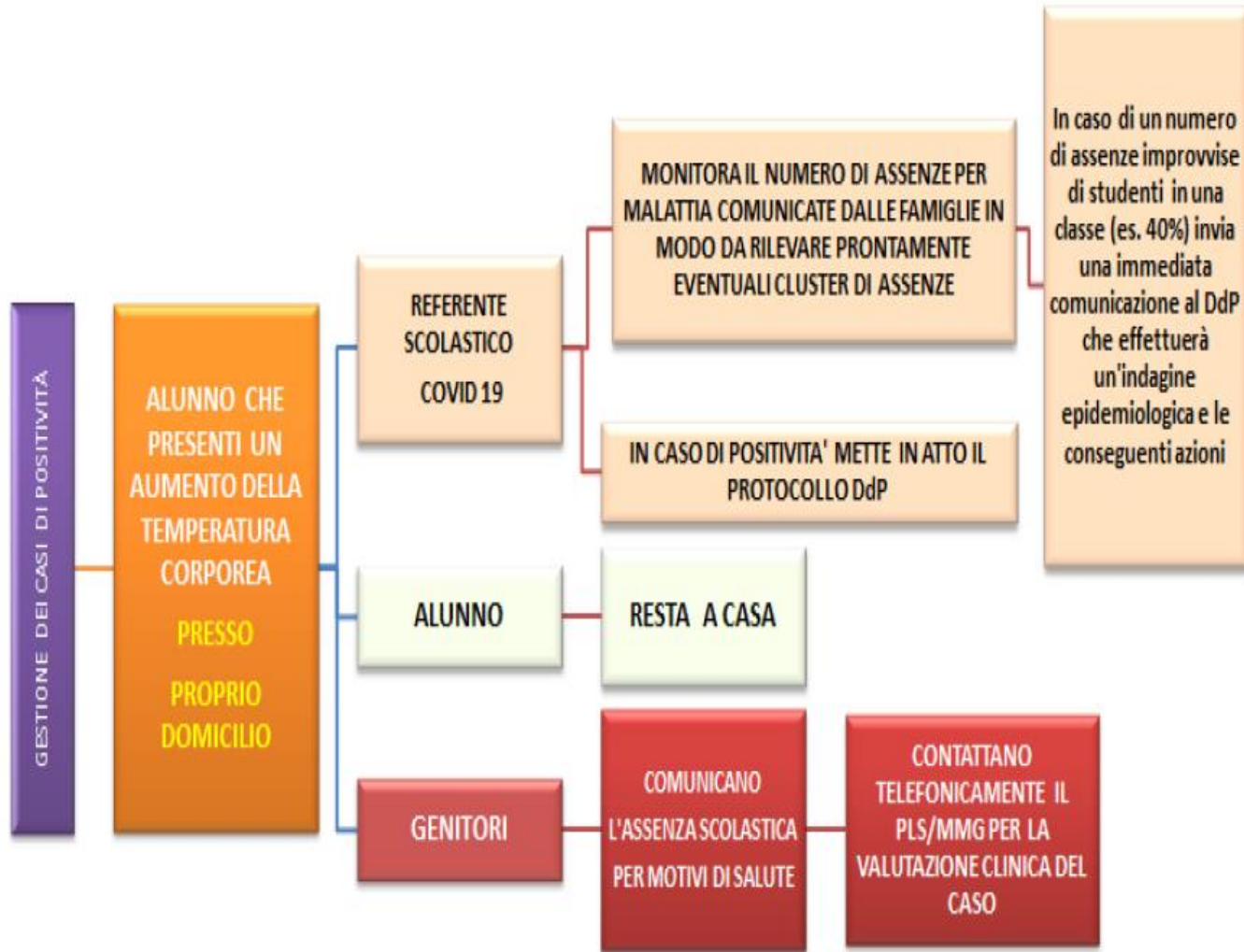


- **il docente che individua un alunno con sintomatologia presumibilmente provocata da contagio da COVID – 19:**
- - invita immediatamente il collaboratore scolastico, di turno al piano, ad accompagnare lo studente nell'ambiente dedicato all'accoglienza degli studenti;
- - avvisa, o si accerta che altri avvisino, il dirigente scolastico e il referente per il COVID – 19 o, in sua assenza, il primo collaboratore del dirigente scolastico o, in via residuale, il Direttore S.G.A.;
- **I minori non restano MAI da soli, ma con un adulto munito di DPI fino a quando non saranno affidati a un genitore/tutore legale;**



# In caso sospetto

- I genitori devono contattare il Pediatra per la valutazione clinica (trriage telefonico) del caso.
- Il pediatra, in caso di sospetto COVID-19, richiede tempestivamente il test diagnostico e lo comunica all'ASL
- Il Dipartimento di prevenzione provvede all'esecuzione del test diagnostico e si attiva per l'approfondimento dell'indagine epidemiologica e le procedure conseguenti.
- Se il test è positivo, si notifica il caso e si avvia la ricerca dei contatti e le azioni di sanificazione straordinaria della struttura scolastica nella sua parte interessata.
- Per il rientro in comunità bisognerà attendere la guarigione clinica (cioè la totale assenza di sintomi). La conferma di avvenuta guarigione prevede l'effettuazione di due tamponi a distanza di 24 ore l'uno dall'altro. Se entrambi i tamponi risulteranno negativi la persona potrà definirsi guarita, altrimenti proseguirà l'isolamento.



# Casi di malattia

- I genitori devono consultare il pediatra
- Non devono mandare i figli a scuola se non stanno bene e MAI SE LA TEMPERATURA CORPOREA SUPERA I 37.5°
- Dopo 3 giorni di assenza si rientra con attestazione medica
- In ogni caso l'assenza va giustificata
- Non si misura la temperatura a scuola **a meno di nuove disposizioni**

**LAVATI SPESSO LE MANI CON  
ACQUA E SAPONE O USA UN  
GEL A BASE ALCOLICA**



**NON TOCCARTI  
OCCHI, NASO E  
BOCCA CON LE MANI**



**EVITA LE STRETTE DI  
MANO E GLI ABBRACCI  
FINO A QUANDO QUESTA  
EMERGENZA SARÀ FINITA**



**SE HAI SINTOMI SIMILI ALL'INFLUENZA RESTA A CASA,  
NON RECARTI AL PRONTO SOCCORSO O PRESSO GLI  
STUDI MEDICI, MA CONTATTA IL MEDICO DI MEDICINA  
GENERALE, I PEDIATRI DI LIBERA SCELTA,  
LA GUARDIA MEDICA O I NUMERI REGIONALI**



**EVITA CONTATTI RAVVICINATI  
MANTENENDO LA DISTANZA  
DI ALMENO UN METRO**



**EVITA LUOGHI  
AFFOLLATI**



**COPRI BOCCA E NASO CON  
FAZZOLETTI MONOUSO  
QUANDO STARNUTISCI O  
TOSSISCI. ALTRIMENTI USA  
LA PIEGA DEL GOMITO**



**SALUTE.GOV.IT/NUOVOCORONAVIRUS**



*Ministero della Salute*

# Refezione scolastica

- I locali per la refezione sono stati modificati
- I comuni gestiranno il servizio in modalità diversificata
- Il servizio inizierà nella terza settimana, **previa conferma**



# In caso di nuova chiusura

- Si attiverà la didattica a distanza
- **Anche in presenza si useranno metodologie didattiche digitali**



# PATTO DI CORRESPONSABILITA'

- Ogni famiglia è chiamata a sottoscrivere il nuovo **patto di corresponsabilità** deliberato dal Consiglio di Istituto che sarà consegnato ad inizio a.s.



# Altre informazioni

- Sul sito dell'IC Favria
- Sul registro elettronico (solo per i vecchi frequentanti – i nuovi frequentanti devono attendere credenziali dalla segreteria)
- Tramite comunicazioni dei docenti o dei rappresentanti di classe
- SI INVITA A NON DARE CREDITO A NOTIZIE CHE NON PROVENGONO DA FONTI UFFICIALI

# Saluto della Dirigente



La scuola non si è mai fermata , ma ora deve ripartire da nuove basi e per nuovi orizzonti di crescita.

Possiamo e dobbiamo farlo insieme , siamo una comunità e come tale agiamo: con gli stessi obiettivi e la stessa certezza che i nostri bambini e ragazzi meritano il meglio che noi possiamo offrire loro.

Buon anno scolastico!

# Disposizioni per il singolo plesso

- Condivisione orari di ingresso e uscita per la prima settimana
- Condivisione orari di ingresso e uscita per la seconda settimana con inserimenti
- Ogni comunicazione con le docenti attraverso email:  
[infanziarivarossa@icfavria.edu.it](mailto:infanziarivarossa@icfavria.edu.it) o num. Scuola 011 9888543
- Supporto della rappresentante di classe (reggente) per comunicazioni urgenti